



Risico- en Crisisbarometer

Basismeting november 2011

16 december 2011

Inhoudsopgave

1. Doelstelling
2. Resultaten
3. Bijlagen
 - Onderzoeksopzet

Colofon

in opdracht van

NCC/cRC

MarketResponse Nederland BV
Projectleider: Imre van Rooijen MSc. BBA
i.van.rooijen@marketresponse.nl
033-3303139

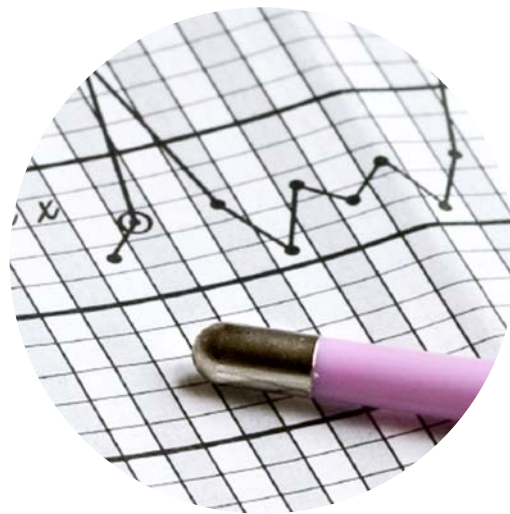
Dodeweg 6A
3832 RC Leusden
033 - 330 33 33
www.marketresponse.nl

Projectnummer 17229
© MarketResponse 2011

Tijdig en consistent inzicht in de beleving van burgers tijdens (dreigende) crises

- De doelstelling van de Risico- en Crisisbarometer is om tijdig en consistent inzicht te krijgen in de beleving van burgers tijdens (dreigende) crises.
- Het instrument voorziet in een tweetal standaardmetingen per jaar en kan eveneens op ad-hoc basis onmiddellijke metingen verrichten die inzicht bieden in de beleving van risico's en crises op dat moment.
- De onderzoeksresultaten dienen mede als input voor de woordvoering over risico's en crises en de te ontwikkelen communicatiestrategieën daaromtrent.
 - Met behulp van gegevens over de informatiebehoeften en de beleving van bepaalde risico's of een crisis, is het mogelijk om de communicatie over risico's of crises nauwkeurig af te stemmen op de beleving en behoeften van het publiek. De resultaten van de standaardmetingen dienen als vergelijkingsmateriaal voor de ad-hoc metingen.

Resultaten

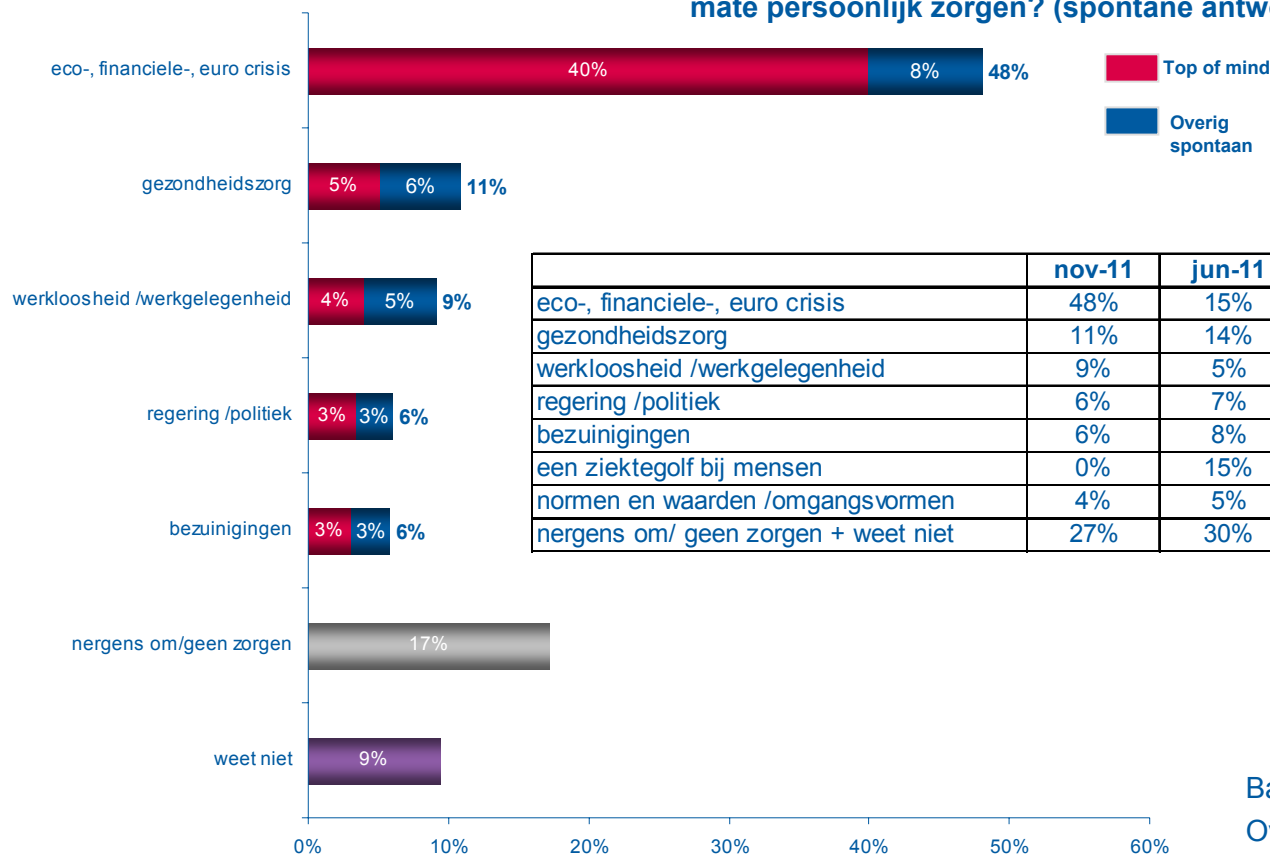


Waarover maakt Nederland zich zorgen?

Meeste zorgen om economische-/eurocrisis.

Basismeting november 2011

Wanneer u denkt aan zaken en gebeurtenissen die op dit moment spelen in Nederland of kunnen gaan spelen in Nederland, waarover maakt u zich dan in meer of mindere mate persoonlijk zorgen? (spontane antwoorden)



	nov-11	jun-11	nov-10	jun-10	nov-09	nov-08
eco-, financiële-, euro crisis	48%	15%	19%	20%	23%	45%
gezondheidszorg	11%	14%	8%	10%	5%	5%
werkloosheid /werkgelegenheid	9%	5%	5%	4%	8%	7%
regering /politiek	6%	7%	17%	27%	4%	6%
bezuinigingen	6%	8%	4%	0%	0%	0%
een ziektegolf bij mensen	0%	15%	0%	0%	11%	0%
normen en waarden /omgangsvormen	4%	5%	4%	4%	4%	7%
nergens om/ geen zorgen + weet niet	27%	30%	32%	33%	36%	35%

Basis: alle respondenten (n=804)

Overige issues door minder dan 5% genoemd

Waarvoor is Nederland bang?

Economische crisis voert lijst aan.

Ik noem u straks een aantal gebeurtenissen, die als een ramp kunnen worden beschouwd. Kunt u bij iedere gebeurtenis aangeven in welke mate u hier bang voor bent dat de gebeurtenis in Nederland plaatsvindt.

Bottom-3 (heel bang; bang; beetje bang)

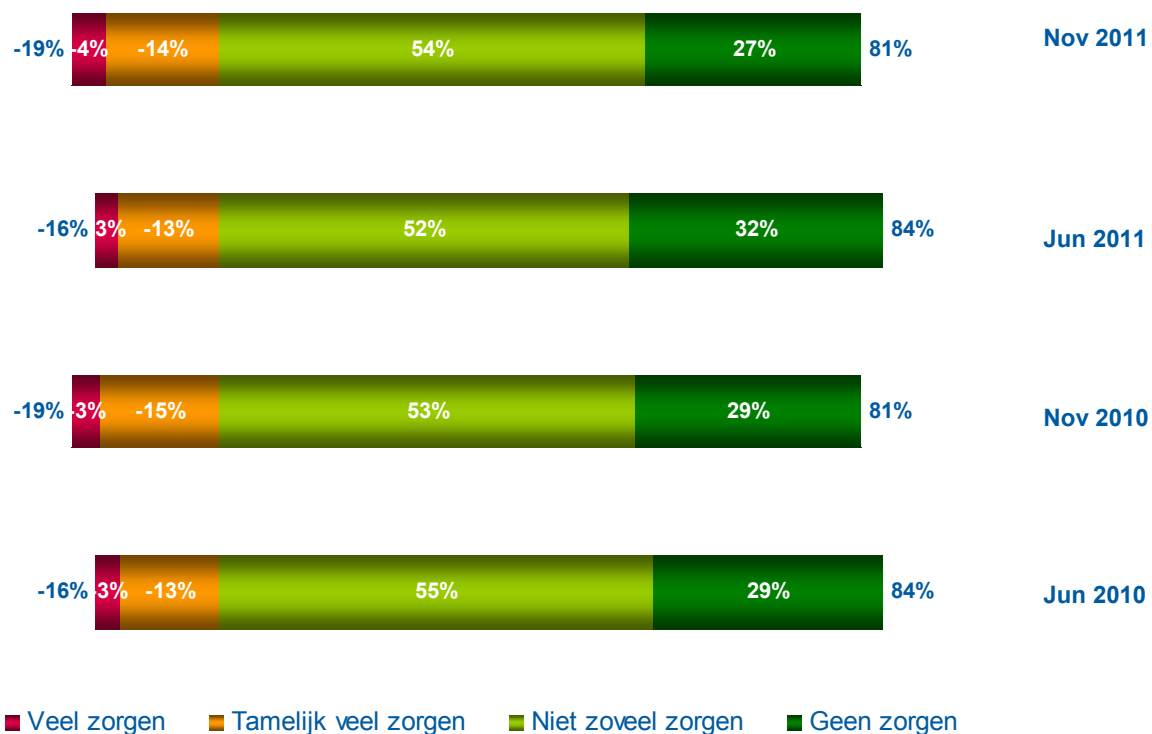
	nov-11	jun-11	nov-10	jun-10	nov-09	nov-08
Economische crisis	79%	58%	62%	63%	56%	60%
Internationale crisis	49%	45%	41%	44%	40%	45%
Ramp met gevaarlijke stoffen	47%	52%	41%	44%	46%	46%
Ordeverstoring in grote menigte	45%	45%	44%	51%	47%	43%
Terroristische aanslag	43%	45%	50%	46%	45%	49%
Een ziektegolf onder mensen	43%	59%	38%	41%	46%	43%
Verkeersramp	42%	38%	39%	41%	42%	46%
Extreme weersomstandigheden	38%	38%	34%	30%	37%	39%
Grote brand	33%	45%	34%	38%	40%	40%
Uitval stroom/gas/water/telefoon	31%	31%	31%	31%	34%	37%
Kemongeval	31%	36%	27%	25%	29%	32%
Overstroming	29%	29%	30%	28%	37%	40%

Basis: alle respondenten (n=804)

Gevoel van veiligheid (1/4)

Zorgen over eigen veiligheid en die van het gezin op niveau vorig jaar.

In welke mate maakt u zich momenteel zorgen over de veiligheid van u en uw gezin als gevolg van mogelijke gebeurtenissen of rampen in Nederland ?

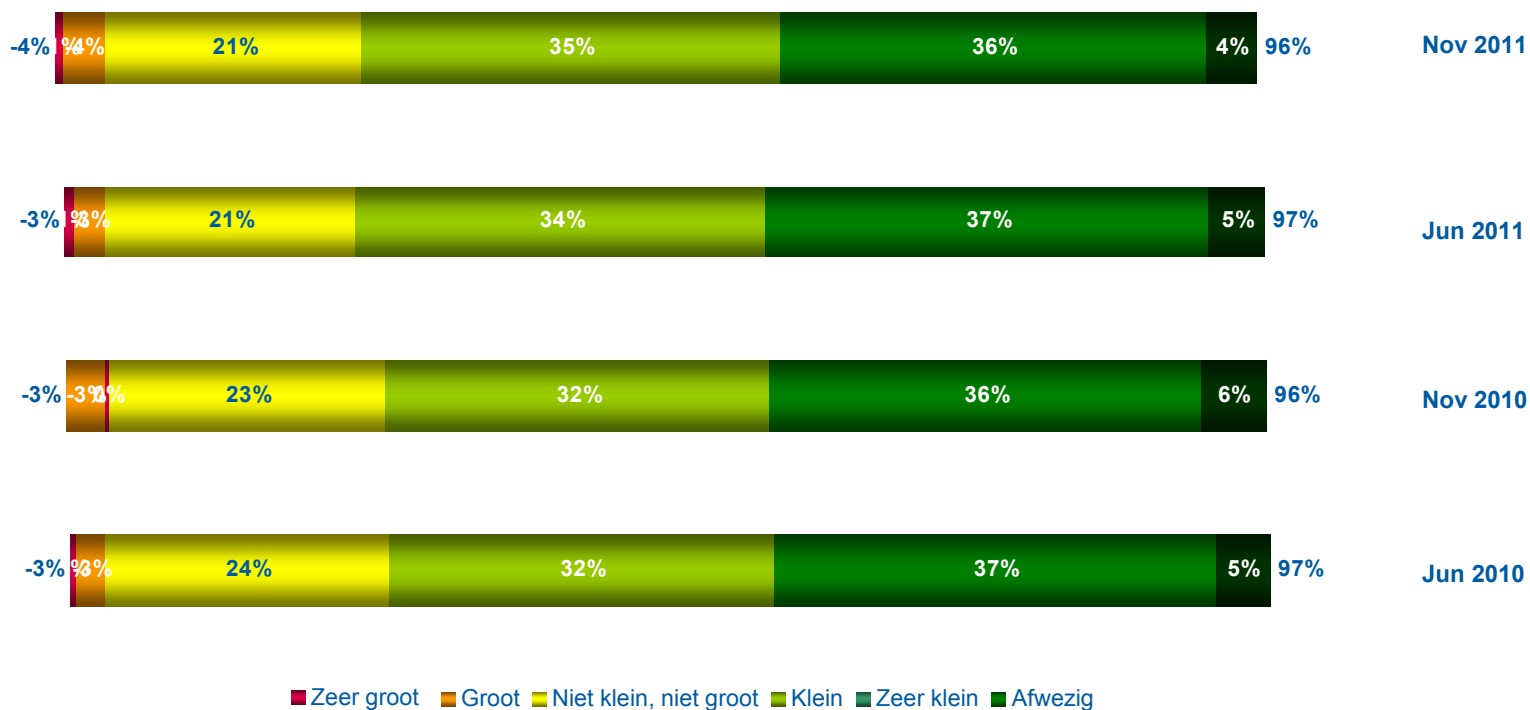


Basis: alle respondenten (n=804)

Gevoel van veiligheid (2/4)

De kans om betrokken te raken bij een ramp op constant laag niveau.

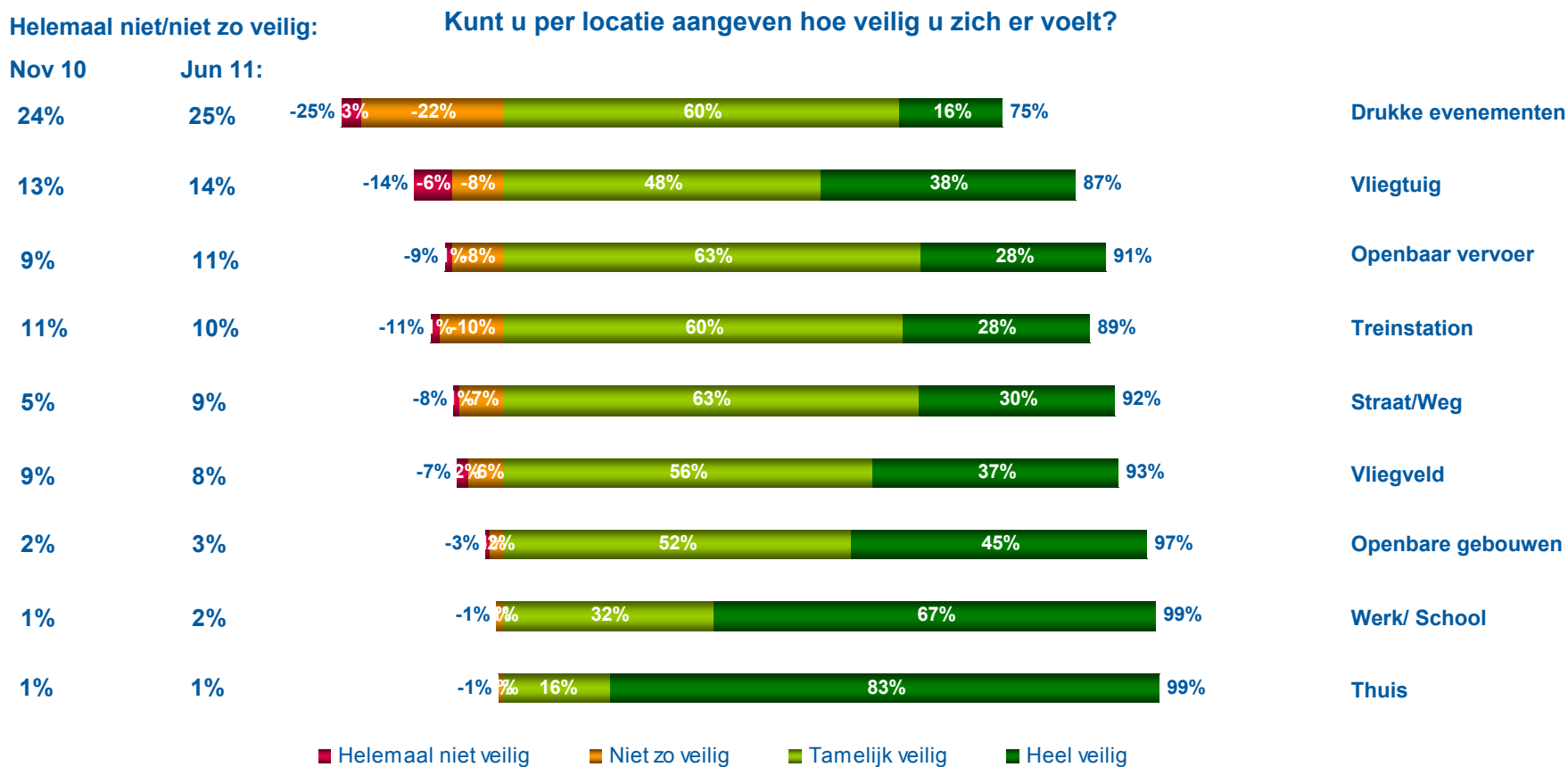
In hoeverre denk u dat u zelf of uw gezin de kans loopt om betrokken te raken bij een grote ramp?



Basis: alle respondenten (n=804)

Gevoel van veiligheid (3/4)

Op drukke evenementen voelt een kwart zich niet veilig.



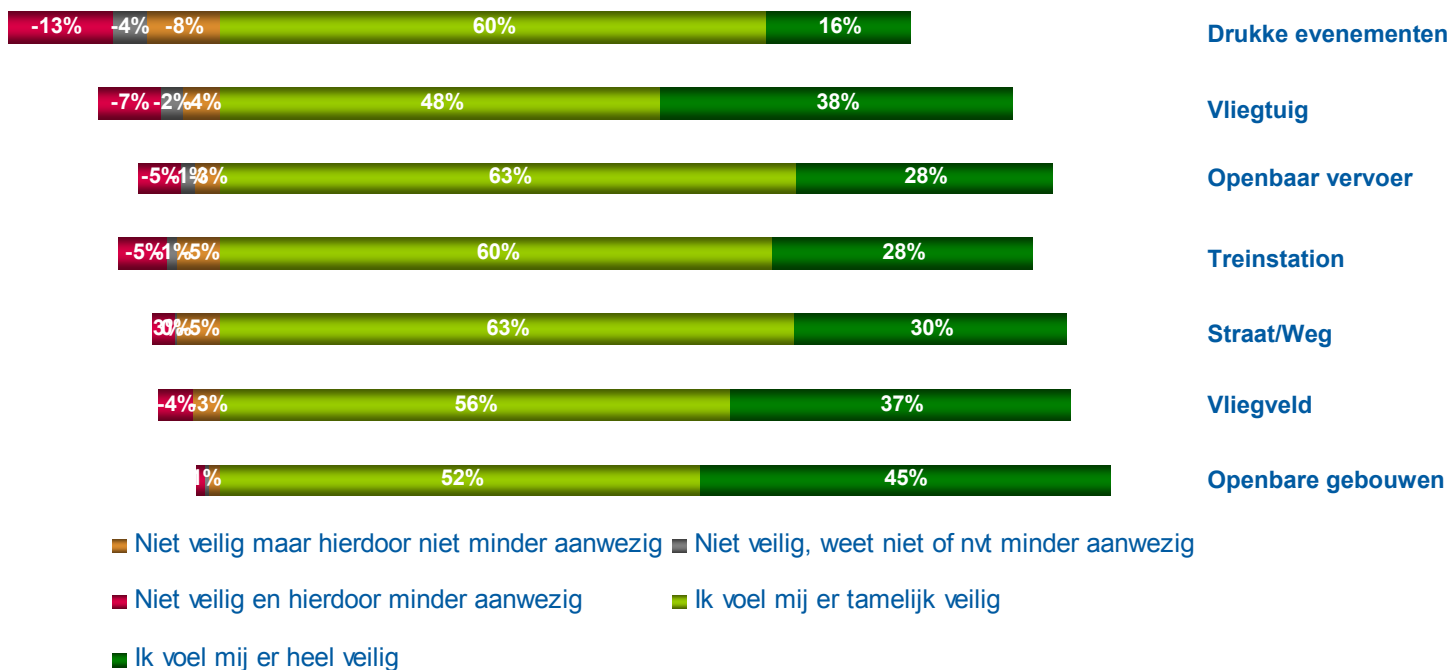
Basis: alle respondenten (n=804)

Gevoel van veiligheid (4/4)

Eén op de acht Nederlanders mijdt drukke evenementen vanwege onveilig gevoel.

U gaf aan zich op/in <locatie> niet (zo) veilig te voelen. Heeft dit gevoel ervoor gezorgd dat u minder op/ in <locatie> aanwezig bent?

Basis: alle respondenten die zich op/ in een locatie niet zo/helemaal niet veilig voelen (gepercenteerd op alle respondenten)

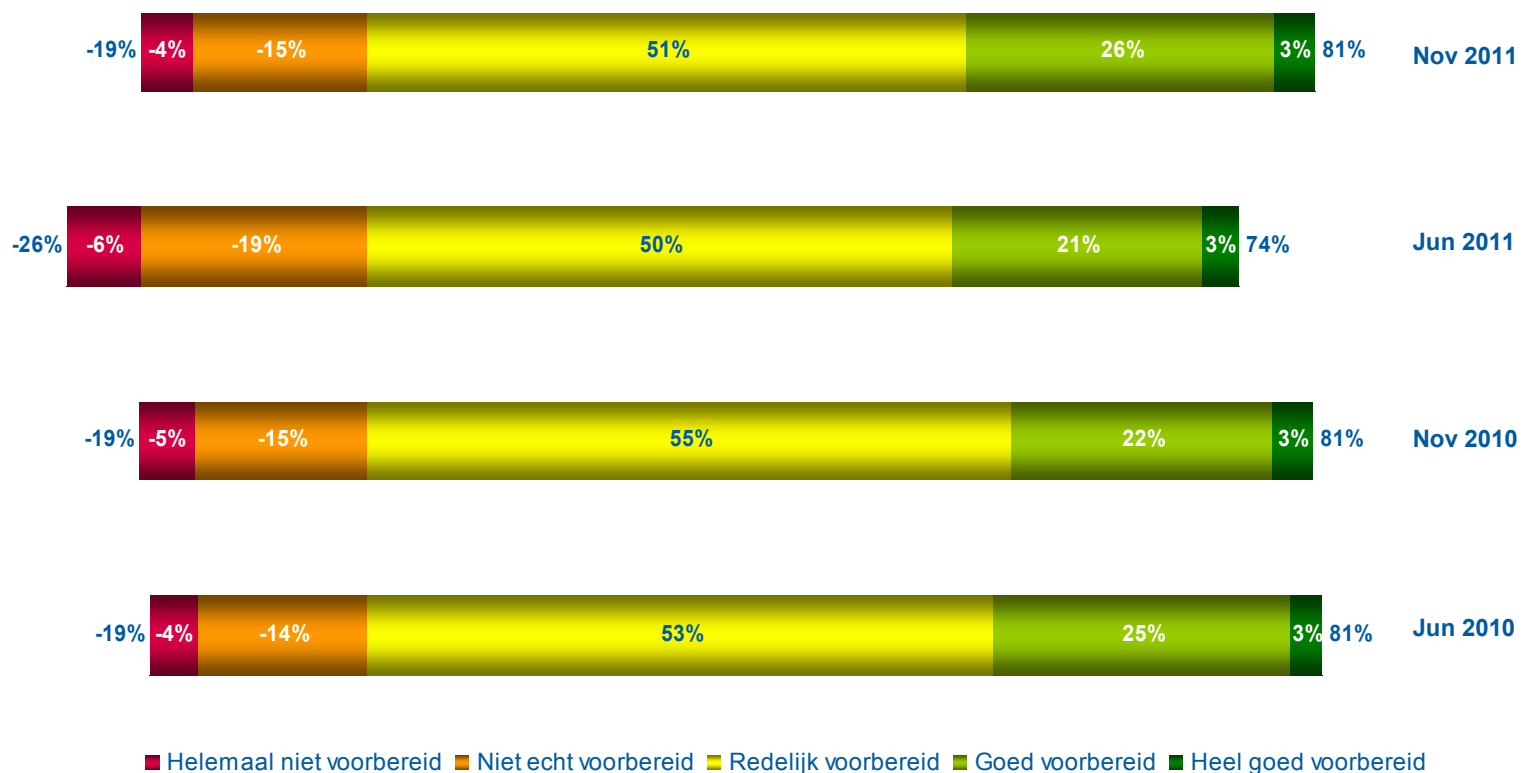


Basis: alle respondenten (n=804)

Rol van de overheid (1/4)

Houding t.a.v. voorbereiding Nederland op een ramp op niveau vorig jaar.

In hoeverre denkt u dat Nederland in het algemeen voorbereid is op een grote ramp?



Basis: alle respondenten (n=804)

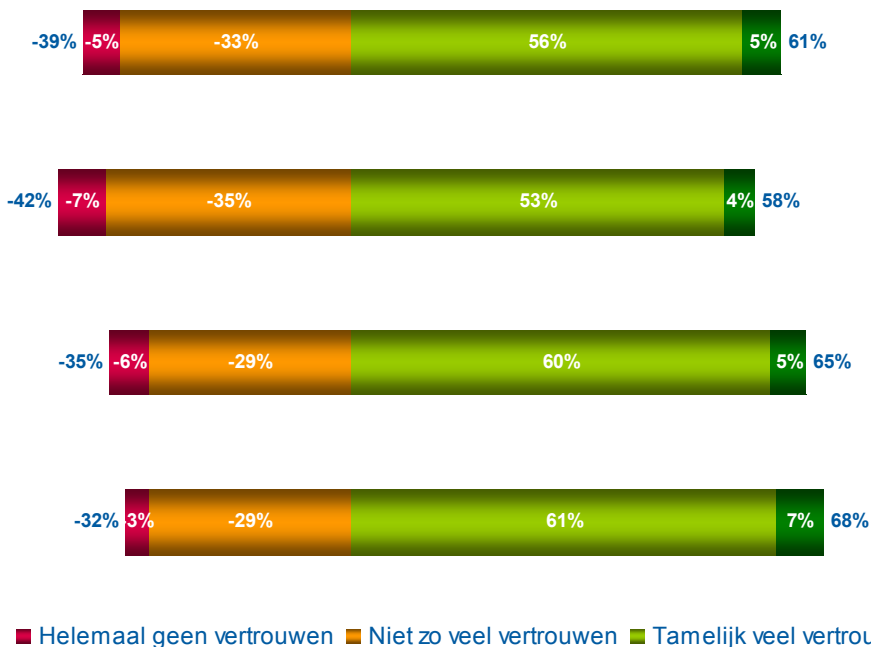
Rol van de overheid (2/4)

Vertrouwen in de informatievoorziening bij grote rampen stabiel.

Bij een grote ramp informeert de overheid u over de betreffende ramp. Hoeveel vertrouwen heeft u in het algemeen in de informatievoorziening bij een grote ramp?

Toelichting niet zoveel/geen vertrouwen

nov-11: 308 jun-11: 321 nov-10:n=271 jun-10:n=251
Antwoorden die vaker dan 10% voorkomen.



Nov 2011

Achterhouden van informatie

nov-11: 23%
jun-11: 40%
nov-10: 13%
jun-10: 20%

Jun 2011

Informatie was te laat

nov-11: 17%
jun-11: 11%
nov-10: 12%
jun-10: 14%

Nov 2010

Weinig tot geen info gehad

nov-11: 13%
jun-11: 10%
nov-10: 13%
jun-10: 12%

Jun 2010

Onduidelijke informatie:

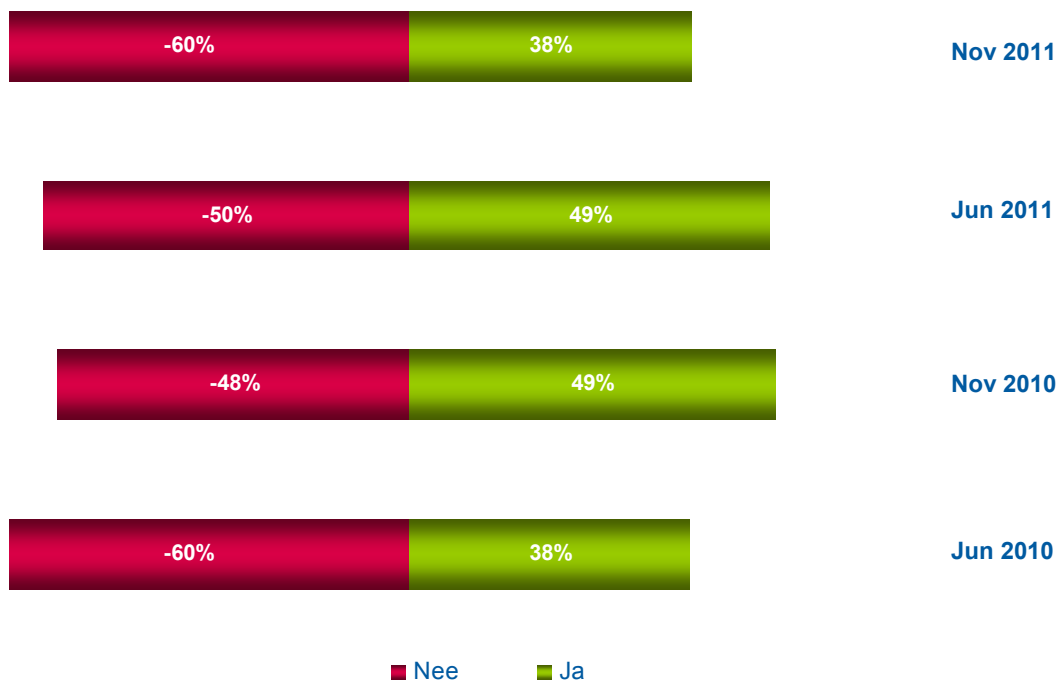
nov-11: 12%
juni-11: 16%
nov-10: 9%
jun-10: 16%

Basis: alle respondenten (n=804)

Rol van de overheid (3/4)

Minder Nederlanders hebben onlangs iets meegekregen over wat te doen bij een ramp.

Heeft u onlangs iets gezien, gehoord of gelezen over wat te doen bij een mogelijke grote ramp?

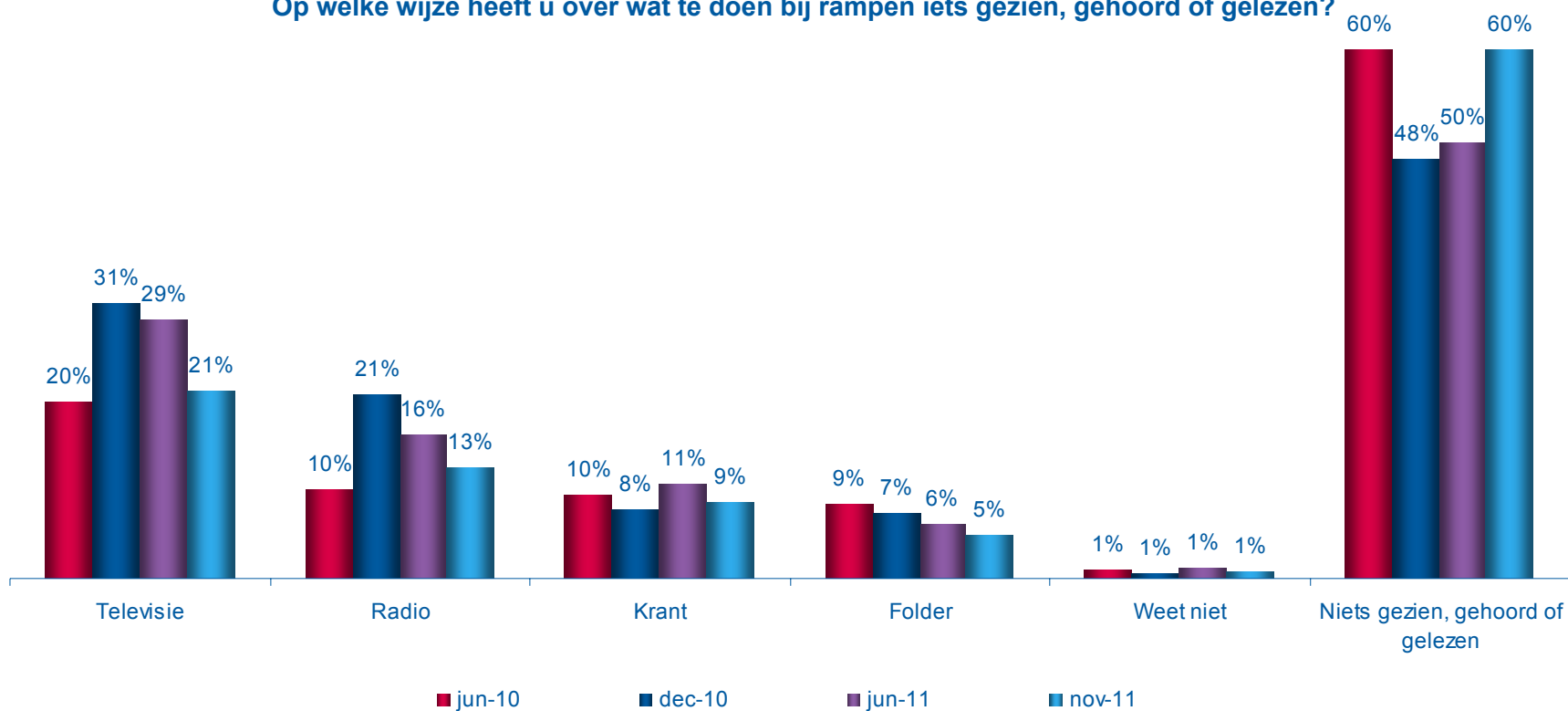


Basis: alle respondenten (n=804)

Rol van de overheid (4/4)

Televisie en radio blijven belangrijkste bronnen van informatievoorziening over wat te doen bij mogelijke grote rampen.

Op welke wijze heeft u over wat te doen bij rampen iets gezien, gehoord of gelezen?

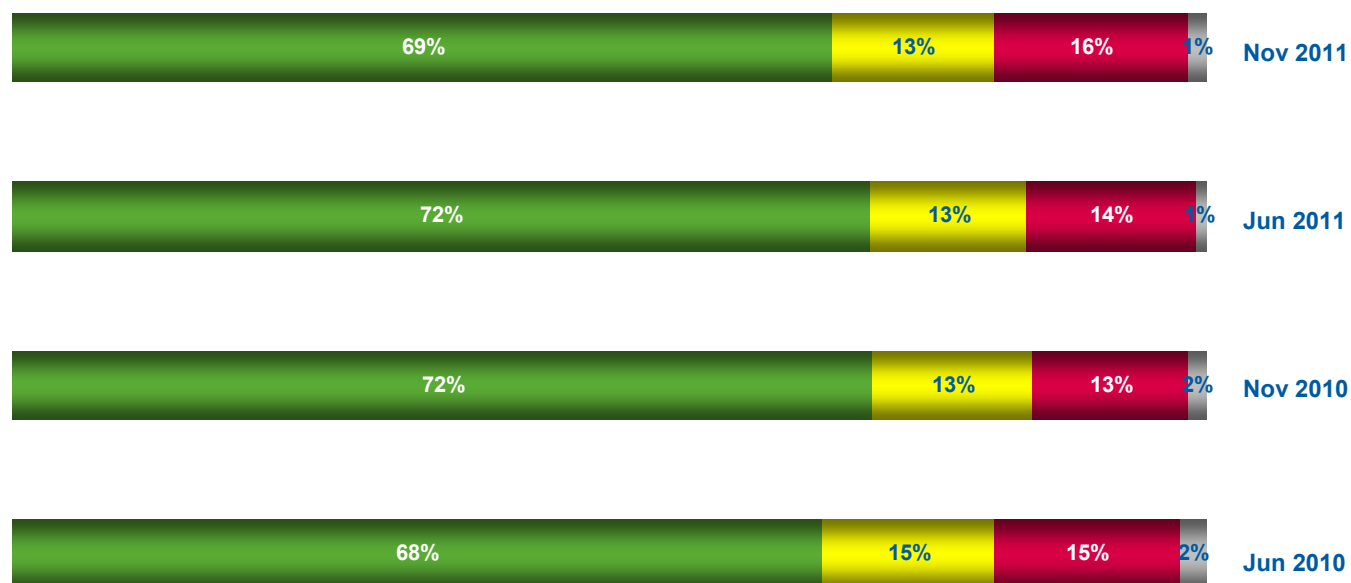


Basis: alle respondenten (n=804)

Gedrag en houding burger (1/5)

De mate waarin men zelf op zoek gaat naar informatie over een grote ramp die mogelijk persoonlijke gevolgen heeft, blijft constant.

**Stel er vindt een grote ramp plaats in Nederland die mogelijk voor u ook gevolgen heeft.
In hoeverre gaat u dan zelf op zoek naar informatie over deze ramp?**



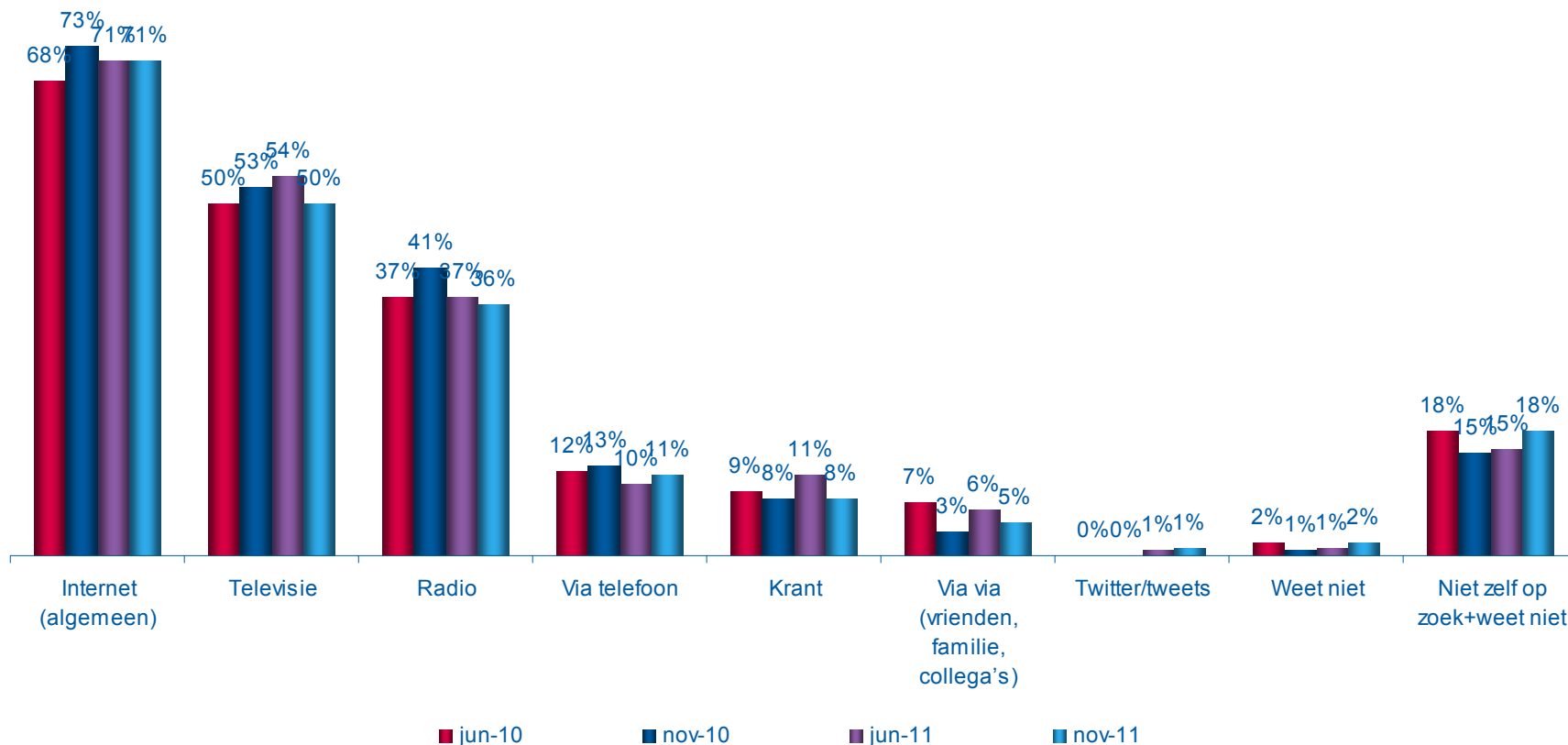
■ Ik ga dan zeker zelf op zoek ■ Ik ga dan misschien op zoek ■ Ik ga dan niet zelf op zoek ■ Weet niet

Basis: alle respondenten (n=804)

Gedrag en houding burger (2/5)

Internet en televisie meest gebruikte kanalen om zelf informatie te zoeken over rampen.

Als u zelf op zoek gaat naar informatie over deze ramp, op welke manier, of via welk kanaal zoekt u dan het naar informatie?

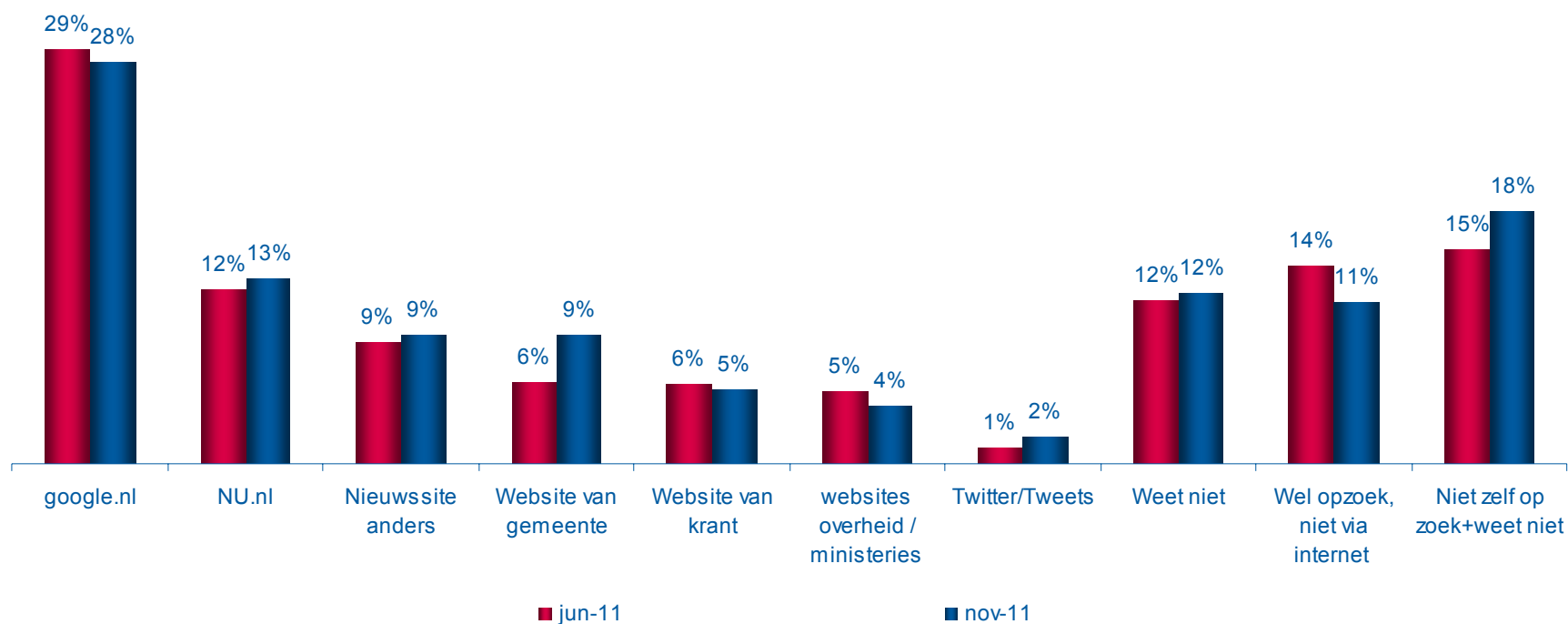


Basis: alle respondenten (n=804)

Gedrag en houding burger (3/5)

Google meest gebruikte website om zelf via internet informatie te zoeken over rampen.

Welke websites zou u dan bezoeken als u op zoek gaat naar informatie over deze ramp?



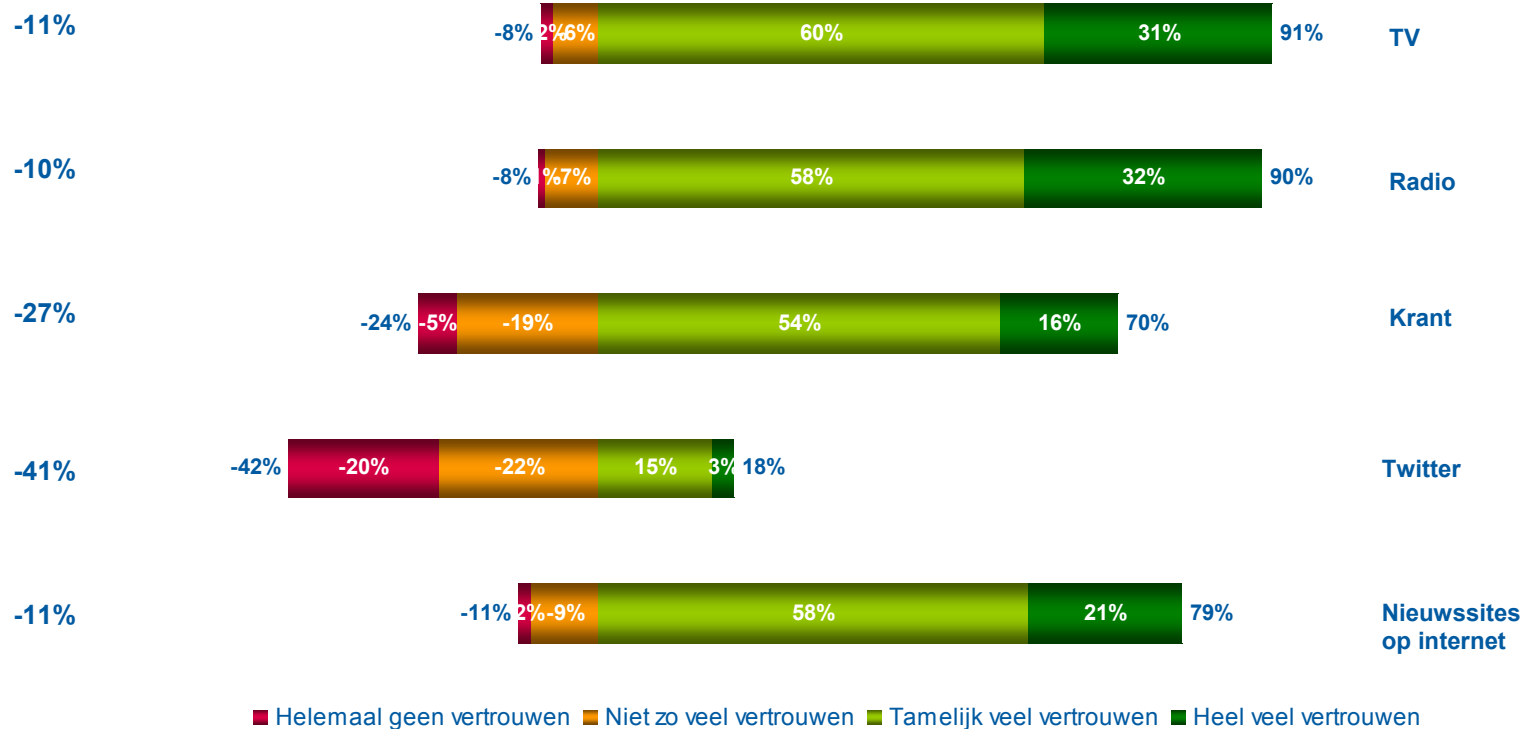
Basis: alle respondenten (n=804)

Gedrag en houding burger (4/5)

Weinig vertrouwen in Twitter als informatiebron bij ramp.

Hoeveel vertrouwen heeft u in de volgende informatiebronnen tijdens een (mogelijke grote) ramp?:

Helemaal geen/ niet zo veel
(juni 2011):



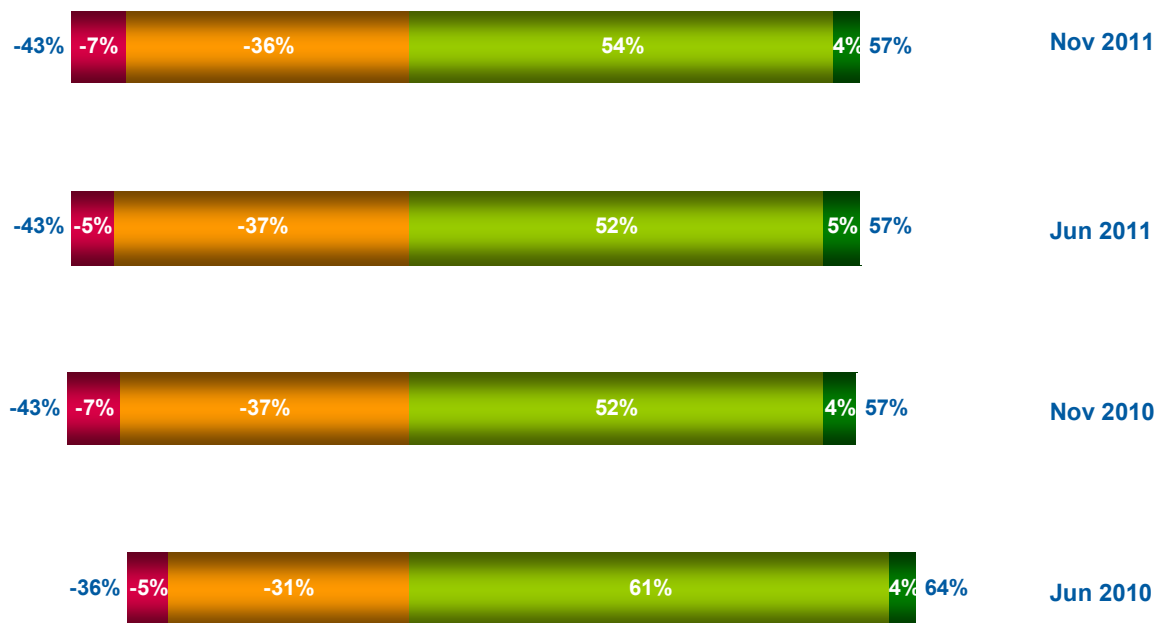
Basis: alle respondenten (n=804)

'onbekend' en 'geen mening/ weet niet' zijn niet opgenomen in de grafiek.

Gedrag en houding burger (5/5)

Algemeen vertrouwen in de overheid blijft constant.

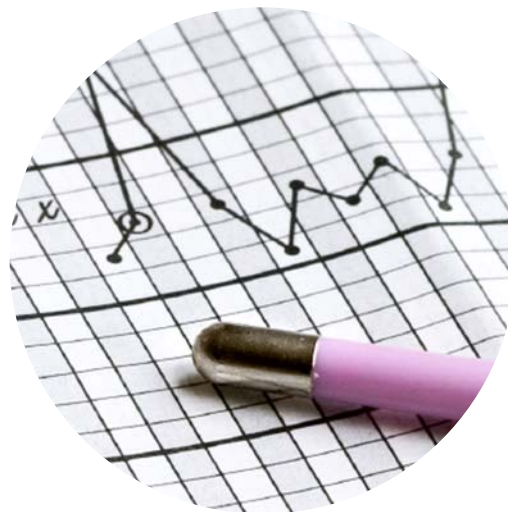
Hoeveel vertrouwen heeft u in het algemeen in de overheid, dus los gezien van rampenbestrijding?



■ Helemaal geen vertrouwen ■ Niet zo veel vertrouwen ■ Tamelijk veel vertrouwen ■ Heel veel vertrouwen

Basis: alle respondenten (n=804)

Samenvatting verschillen naar achtergrondkenmerken *(geslacht, opleiding, gezinssamenstelling en levensfase)*



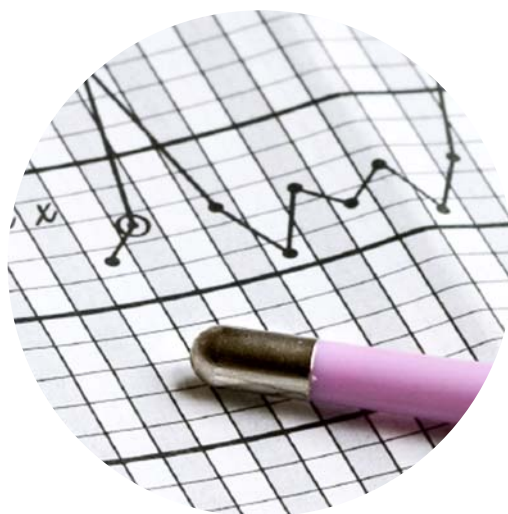
Samenvatting (1/2)

- ❖ Vrouwen zijn banger voor de voorgelegde rampen dan mannen.
- ❖ Laag opgeleiden zijn banger voor de voorgelegde rampen dan hoger opgeleiden.
- ❖ Laag opgeleiden maken zich vaker zorgen om de veiligheid van henzelf en hun gezin dan middelbaar en hoger opgeleiden.
- ❖ Hoog opgeleiden zouden bij een ramp vaker zelf op zoek gaan naar informatie dan laag opgeleiden.
 - Hoog en middelbaar opgeleiden zouden vaker via internet op zoek gaan naar informatie dan laag opgeleiden.
- ❖ Huishoudens met kinderen gaan vaker zelf op zoek naar informatie over een ramp dan huishoudens zonder kinderen.
 - Zij zullen dit vaker via internet doen.
- ❖ Huishoudens met kinderen hebben meer vertrouwen in de overheid in het algemeen dan huishoudens zonder kinderen.

Samenvatting (2/2)

- Werkende personen geven vaker aan dat Nederland redelijk is voorbereid op een grote ramp.
 - Gepensioneerde en schoolgaande mensen geven vaker aan dat Nederland niet echt is voorbereid op een grote ramp.
- Schoolgaande en werkende mensen hebben meer vertrouwen in de informatievoorziening van de overheid bij rampen dan gepensioneerde mensen.
- Schoolgaande en werkende mensen zouden bij een ramp vaker zelf op zoek gaan naar informatie dan gepensioneerden.
 - Werkende en schoolgaande mensen gaan vaker via internet en televisie op zoek naar informatie over een ramp dan gepensioneerden.
- Gepensioneerden hebben minder vertrouwen in de overheid in het algemeen dan schoolgaande mensen.

Bijlage



Waarvoor is Nederland bang?

Ruim negen op de tien Nederlanders zijn in meer of mindere mate bang voor minstens één voorgelegde gebeurtenis.

Ik noem u straks een aantal gebeurtenissen, die als een ramp kunnen worden beschouwd. Kunt u bij iedere gebeurtenis aangeven in welke mate u hier bang voor bent dat de gebeurtenis in Nederland plaatsvindt.

Bottom-3 (heel bang; bang; beetje bang)

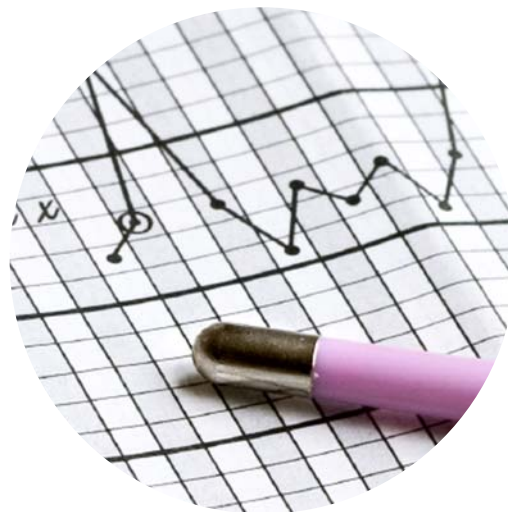
Aantal gebeurtenissen waarvoor men (een beetje/ heel) bang is:

	Nov-11	Man	Vrouw	Opleiding: Hoog	Opleiding: Midden	Opleiding: Laag	Alleen- staand	Volwassen huishouden	Huishouden met kinderen
0 van de 12 bang	7%	8%	6%	9%	5%	8%	5%	8%	6%
1-4 van de 12 bang	38%	44%	33%	41%	40%	32%	37%	39%	37%
5-7 van de 12 bang	33%	31%	35%	34%	36%	30%	36%	31%	35%
8 of meer van de 12 bang	22%	17%	26%	16%	20%	30%	21%	22%	22%

Basis: alle respondenten (n=804)

Vet wijkt binnen het achtergrondkenmerk significant af van onderstreept

Opzet onderzoek



Opzet onderzoek Basismeting

- De basismetingen vinden periodiek plaats en kunnen gezien worden als een barometer voor wat betreft de risico- en crisisbeleving van de Nederlandse bevolking.
 - Ze worden twee keer per jaar steeds in dezelfde periode uitgevoerd (maanden mei/juni en november/december), dit om seizoensinvloeden te voorkomen.
 - Het veldwerk is gespreid over meerdere weken, zodat de effecten van incidenten zoveel mogelijk glad gestreken worden en de basismetingen zuiverder gemeten kunnen worden.
- De basismetingen vinden plaats binnen de telefonische omnibus van De Onderzoek Groep, het consumentenpanel van MarketResponse.
- In totaal zijn voor deze meting 804 Nederlanders van 16 jaar of ouder ondervraagd in de periode van 17 november 2011 tot en met 28 november 2011.